

Broedvogels van het oostelijk Vechtdal in 2010

Willem van Manen



SOVON-inventarisatierapport 2011/26
Dit rapport is samengesteld in opdracht van
Staatsbosbeheer Regio Oost



Broedvogels van het oostelijk Vechtdal in 2010

Willem van Manen (SOVON)



SOVON-inventarisatierapport 2010/72
Dit rapport is opgesteld in opdracht van
Staatsbosbeheer Regio Oost



Colofon

Copyright 2010

Dit rapport is samengesteld in opdracht van Staatsbosbeheer Regio Oost door Willem van Manen (SOVON).

Als volgt citeren: van Manen W. 2011. Broedvogels van het oostelijk Vechtdal in 2010. SOVON-inventarisatierapport 2011/26. SOVON Vogelonderzoek Nederland, Nijmegen.

Niets uit dit rapport mag worden vermenigvuldigd en/of openbaar worden gemaakt d.m.v. druk, fotokopie, microfilm of op welke andere wijze dan ook, zonder voorafgaande schriftelijke toestemming van SOVON en/of de opdrachtgever.

Inhoudsopgave

1. Inleiding	5
2. Gebied	6
3. Werkwijze en omstandigheden in 2010	8
4. Resultaten	9
4.1. Soorten en aantallen	9
4.2. Soortbesprekingen	9
5. Conclusies en aanbevelingen	13
6. Literatuur	14
Bijlage verspreidingskaarten	

1. Inleiding

In het voorjaar van 2010 werd het oostelijk Vechtdal (165,9 ha) in Overijssel geïnventariseerd op broedvogels. SOVON Vogelonderzoek Nederland voerde de inventarisatie uit in opdracht van Staatsbosbeheer Regio Oost. De inventarisatie had ten doel de betekenis van het gebied of delen daarvan voor broedvogels vast te stellen en eventueel beheer te evalueren. Het basismateriaal

van de inventarisatie is opgeslagen op het SOVON-bureau te Nijmegen. Digitale bestanden van de waarnemingen zijn terug te vinden in de archieven van SOVON en Staatsbosbeheer. Voor hulp in het veld en/of totstandkoming van het rapport dank ik: Symen Deuzeman, Henk Hupkes, Ruud Jonker en Jaap Rouwenhorst.



Gemengde groep Oever- en Boerenzwaluwen op afrastering langs de nieuw gegraven Vechtmeander ten noorden van Diffelen.

2. Gebiedsbeschrijving

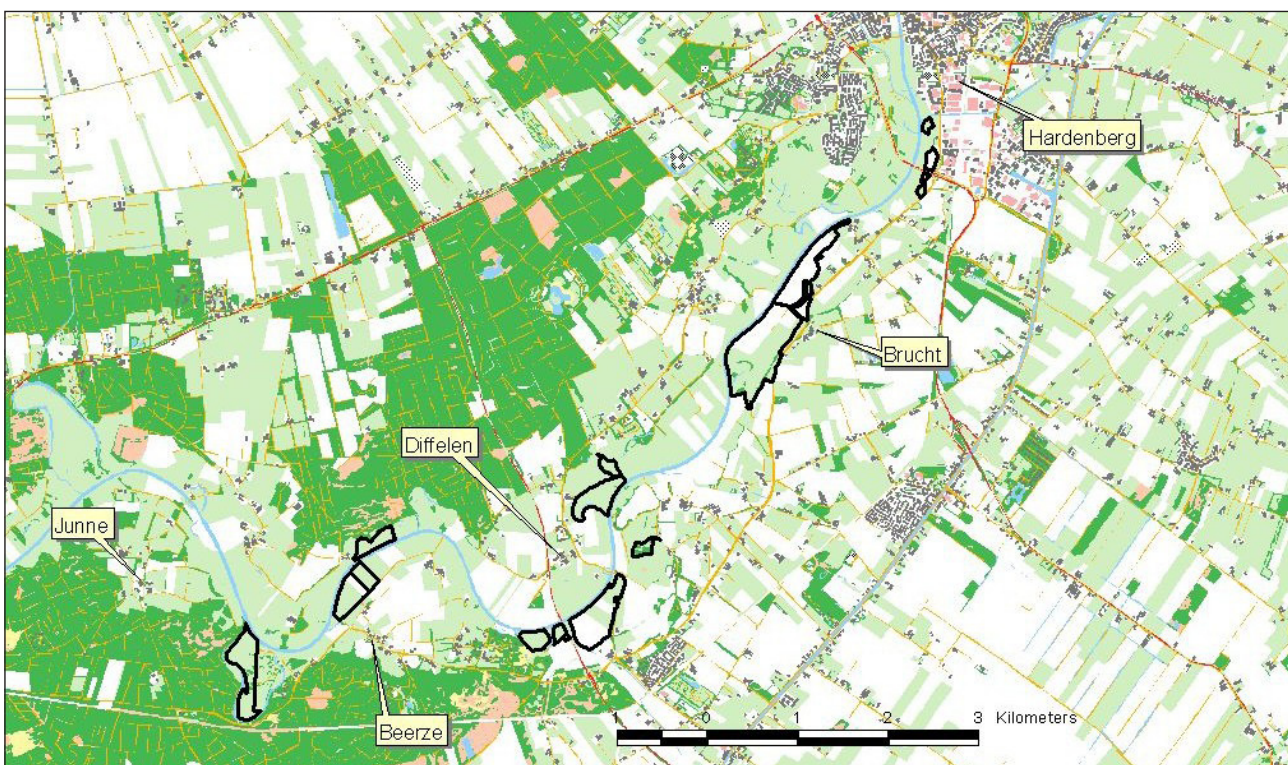
De Overijsselse Vecht ontspringt in Duitsland en komt Nederland binnen als een flink riviertje met een grotendeels rechtgetrokken en bedijkte loop. Vanwege de normalisering en bedijking is de rivier diep uitgesleten en ligt het waterpeil het hele jaar diep onder het maaiveld, ondanks de aanwezigheid van een aantal stuwen, die een te snelle waterafvoer moeten voorkomen.

Jarenlang waren de oevers van de Vecht verstevigd met puin, maar dat is enkele jaren geleden verwijderd om de rivier weer kansen te geven een natuurlijker bedding te vinden en daardoor de verticale uitslijting van de bedding tegen te gaan. Bovendien is een enkele oude meander hersteld. Desondanks blijft de Vecht vooralsnog keurig binnen z'n bedding en was er in de winter van 2010 geen sprake van inundatie in delen van het dal tussen Hardenberg en Ommen. Het landschap in de directe omgeving van de rivier bestaat uit een afwisseling van voormalige rivierduinen en deels drooggevallen dode meanders. Daar waar water in de meanders aanwezig is, wordt dit vastgehouden door een dam en maakt het dus geen rechtstreeks contact meer met het water uit de rivier. Deze meanders zijn sterk aan het verlanden en omzoomd door wilgen en elzen, die het water veelal sterk beschaduwden. De flanken van het rivierdal lopen in het algemeen vrij steil op en gaan over van grasland (of maïs) naar dennenbos of landbouwgronden (Figuur 1).

Het eigendom van Staatsbosbeheer (en daarmee het geïnventariseerde gebied) is nogal versnipperd. Het beslaat 165,9 ha en bestaat volgens de Top10-kaart uit 2006 voor het grootste deel uit grasland (101,2 ha) en achtereenvolgens bouwland (53,6 ha), loofbos (7,6 ha), water (2,7 ha) en wegen (0,4 ha). In 2010 was een groot deel van de akkers (wit op de overzichtskaart) afgegraven of omgezet in grasland. Deze delen werden in het algemeen begraaasd met runderen, paarden (Brucht) en schapen (noordelijk deelgebied bij Diffelen). In de meeste afgegraven delen was de bodem in 2010 nog voor een deel onbegroeid of begroeid met pioniersoorten als mossen en bijvoorbeeld teunisbloem. Vooral aan de oevers van de vecht is in deze delen wilg en soms els opgeslagen, inmiddels veelal aangevreten door veel. Op een aantal plekken zijn slingerende geulen naar de Vecht gegraven.

In het noordelijk deelobject bij Diffelen is een ooit afgesneden meander van de Vecht deels hersteld. Er is een nieuwe loop gegraven tegen een oude rivierduin, waardoor een hoge, afkalvende stijlwand is ontstaan.

Waardevolle vochtige en natte graslanden met als kenmerkende soorten holpijp en egelboterbloem liggen in het zuiden van het langgerekte eigendom bij Brucht. Deze graslanden worden eenmaal per jaar laat in het seizoen gemaaid.



Figuur 1. Overzicht van geïnventariseerde gebieden (165,9 ha) in het oostelijk Vechtdal en inbedding in het landschap.



Linksboven: Nat hooiland in het zuidwesten van Brucht, rechtsboven beschaduwde dode rivierarm bij Junne, linksonder een fragment koeland bij Brucht en rechtsonder nieuw gegraven meander van de Vecht bij Duffelen.

Zogenaamde koelands, bultige graslanden met rivierduintjes en vochtige laagtes, met als kenmerkende flora thijm, geel walstro en sleedoornstruweel komen voor het gebied tussen Beerze en Junne, een snipper (meest westelijke

gebiedje bij Duffelen) en een klein deel van het gebied bij Brucht. De koelands worden 's zomers begraasd met vee.

Bos is aanwezig in fragmentjes eiken- of elzenbos, veelal in de buurt van een dode arm van de Vecht.

3. Werkwijze en omstandigheden in 2010

Weersomstandigheden

Aan het voorjaar van 2010 ging een matig koude winter vooraf met enkele stevige vorstperiodes in januari en februari die voor wintergevoelige soorten leidde tot verhoogde sterfte. Het weer tijdens de inventarisatiemaanden in maart-juni was aanvankelijk aan de koude kant, maar verder geschikt om te inventariseren.

Overige condities voor vogels

Het was een matig veldmuizenjaar en lokaal was sprake van rupsenplagen in zomereik.

Keuze van geïnventariseerde soorten

Alleen enkele bijzonder algemene soorten (Winterkoning, Roodborst, Merel, Tjiftjaf, Fitis, Koolmees, Pimpelmees, Gaai en Vink) zijn niet integraal geïnventariseerd, omdat kartering van deze soorten een andere aanpak vereist en vooral veel meer tijd kost. Deze soorten waren alle als broedvogel aanwezig in het onderzoeksgebied in 2010.

Veldwerk

Er werden vijf integrale inventarisatieronden uitgevoerd in de periode maart t/m juni (Tabel 1). Er werd 31 uur en 10 minuten besteed aan veldwerk, wat neerkomt op 11,5 minuten per hectare. In mei en juni werden schemerrondes gemaakt, waarbij het

geluid van Bosuilen werd nagebootst om de vogels tot roepen aan te zetten (echter zonder resultaat). De kartering werd lopend uitgevoerd. Van roofvogels en kraaien werden nesten gezocht en bij alle soorten is veel aandacht besteed aan uitsluitende waarnemingen.

Uitwerking en interpretatie

Waarnemingen zijn vanaf de (papier) veldkaart overgezet in de database van SOVON, waarbij meestal de standaard-broedcode werd meegegeven, maar in geval van zeldzame soorten en nestvondsten, werd deze code aangepast. De waarnemingen zijn geclusterd tot territoria met behulp het door SOVON ontwikkelde autoclusterprogramma volgens de criteria in van Dijk & Boele (2011). Vanwege het kleinere aantal bezoeken dan vereist in het BMP, zijn de criteria op enkele fronten versoepeld: De voorste datumgrens is met vijf dagen vervroegd en voor een territorium is slechts één (in van Dijk & Boele 2011 soms meer) geldige waarneming tussen de datumgrenzen nodig. Doordat tijdens de gebiedskarteringen (zoals onderhavige) vaak gebieden worden gekarteerd die groter zijn dan het gemiddelde BMP-proefvlak en verspreiding een belangrijke component is in dit type onderzoek, zijn enkele fusie-afstanden vergroot van 100 naar 200 m, van 200 naar 300 m en van 300 naar 500 m (zie criteria afgedrukt op verspreidingskaarten).

Tabel 1. Bezoekdata en tijden in het oostelijk Vechtdal in 2010.

Datum	Begin	Eind
17-mrt	11:20	16:15
31-mrt	6:30	13:30
24-apr	8:25	13:50
21-mei	4:00	4:55
21-mei	10:00	16:20
12-jun	8:50	14:00
12-jun	22:45	23:50
29-jun	12:00	13:00

4. Resultaten

4.1. Soorten en aantallen

In het gebied werden 55 soorten broedvogels vastgesteld, waarvan er 46 werden geteld. Zestien soorten kwamen in de directe omgeving (binnen 250 m) van het gebied voor, maar werden niet binnen de grenzen als broedvogel geregistreerd (Tabel 2). Negen soorten staan op de Rode Lijst van de Nederlandse Broedvogels (van Beusekom *et al.* 2004).

4.2. Soortbesprekingen

FUUT, N=1

Futen werden voornamelijk vastgesteld in de dode armen van de Vecht. Omdat niet zelden het water in

de armen geen eigendom was van Staatsbosbeheer, vielen de meeste territoria buiten de grenzen van het onderzoeksgebied.

KNOBBELZWAAN, N=0

Nesten zaten in het algemeen enkele meters buiten de grenzen van het Staatsbosbeheer-eigendom, waardoor ook voor deze soort de teller op 0 bleef staan.

GRAUWE GANS, N=5

Met regelmaat werden Grauwe Ganzen in het gebied waargenomen. Het is niet onmogelijk dat enkele paren hebben gebroed in dicht wilgenstruweel in dode armen van de Vecht, maar ook later in het seizoen zijn geen paren met jongen waargenomen.

Tabel 2. Aantallen van de gekarteerde soorten broedvogels in het oostelijk Vechtdal (165,9 ha) in 2010. Onder "omgeving" staan de aantallen die in een buffer van 250 m rond het gebied werden vastgesteld. * is Rode Lijstsoorten.

Soort	Aantal N/100 ha		In omgeving	Soort	Aantal N/100 ha		In omgeving
Fuut	1	0,6	2	Nachtegaal*	1	0,6	-
Knobbelzwaan	-	-	2	Gekraagde Roodstaart	-	-	1
Grauwe Gans	5	3,0	1	Roodborsttapuit	8	4,8	2
Nijlgans	3	1,8	1	Zanglijster	5	3,0	3
Bergeend	1	0,6	-	Grote Lijster	1	0,6	-
Wintertaling*	2	1,2	-	Bosrietzanger	12	7,2	1
Wilde Eend	19	11,5	4	Kleine Karekiet	1	0,6	1
Kuifeend	1	0,6	-	Braamsluiper	1	0,6	-
Havik	1	0,6	-	Grasmus	18	10,8	7
Buizerd	1	0,6	-	Tuinfluitier	12	7,2	11
Patrijs*	-	-	2	Zwartkop	8	4,8	10
Fazant	6	3,6	2	Grauwe Vliegenvanger*	-	-	2
Meerkoet	6	3,6	7	Bonte Vliegenvanger	1	0,6	2
Scholekster	2	1,2	1	Staartmees	5	3,0	1
Kleine Plevier	1	0,6	1	Glanskop	1	0,6	2
Kievit	8	4,8	4	Matkop*	2	1,2	-
Houtsnip	-	-	1	Kuifmees	-	-	1
Grutto*	3	1,8	1	Boomklever	-	-	9
Wulp	1	0,6	-	Boomkruiper	5	3,0	11
Holenduif	-	-	2	Wielewaal*	-	-	1
Koekoek*	2	1,2	-	Grauwe Klauwier*	3	1,8	-
Groene Specht*	-	-	1	Ekster	-	-	1
Zwarte Specht	-	-	1	Zwarte Kraai	7	4,2	3
Grote Bonte Specht	2	1,2	7	Spreeuw	3	1,8	7
Kleine Bonte Specht	1	0,6	3	Putter	2	1,2	-
Boomleeuwerik	2	1,2	1	Sijs	-	-	1
Veldleeuwerik*	-	-	1	Kneu*	3	1,8	-
Oeverzwaluw	43	25,9	-	Kruisbek	-	-	1
Boompieper	12	7,2	5	Goudvink	1	0,6	-
Graspieper*	3	1,8	-	Appelvink	-	-	2
Gele Kwikstaart*	9	5,4	1	Geelgors	11	6,6	7
Heggenmus	5	3,0	1	Rietgors	9	5,4	2

Wellicht is de broedpopulatie van Grauwe Ganzen nog aan de jonge kant en wagen weinig vogels daadwerkelijk een broedpoging.

BERGEEND, N=1

Gedurende het hele seizoen werden Bergeenden in het gebied waargenomen, het vaakst in het afgegraven bouwland bij Brucht, maar ook een enkele keer bij Diffelen. De vogels werden tot in juni als paar gezien en het is niet aannemelijk dat ze tot dat moment een serieuze broedpoging hebben ondernomen.

WINTERTALING, N=2

Vooraf de dode vechtarmen in de buurt van grasland waren in het voorjaar rijk aan Wintertalingen, die er vaak in groepen op het water tussen het dichte wilgenstruweel verbleven. Beide broedgevallen zijn opgevoerd op basis van waarnemingen van paren eind april en in mei in veel opener habitat. Beide paren verbleven in een verlandende dode meander van de Vecht, vlakbij de plek waar de loop van de rivier bij Diffelen was verlegd.

HAVIK, N=1

Bij Brucht zat een nest in een smalle strook els, vlakbij een fietspad dat naar een pontje leidt. Dit pontje gaat pas in de loop van het voorjaar in de vaart en dientengevolge was de plek vooral toen de Haviken zich vestigden erg rustig. Ook daarna liep het geen storm en was het nest bovendien door het in blad raken van de elzen, aan het zicht onttrokken. Van het nest vlogen twee jongen uit.

PATRIJS, N=0

Alle waarnemingen van patrijzen hebben betrekking op paren in de bermen van wegen en legden daarbij nauwelijks angst voor mensen (de waarnemer) aan de dag (zie foto). Waarschijnlijk zegt dit wel iets over de kwaliteit van de rest van de open delen van het gebied voor patrijzen, die waarschijnlijk te

wensen over laat. Ook is het mogelijk dat Patrijzen op deze manier het risico van predatie verminderen.

KLEINE PLEVIER, N=1

Slechts enkele delen van de afgegraven akkers waren nog kaal genoeg om geschikt te zijn voor Kleine Plevier. Diverse malen werden alarmerende of baltsende vogels waargenomen, maar een nest werd niet gevonden. Bij verdergaande successie zal deze soort waarschijnlijk binnen afzienbare tijd zijn verdwenen.

HOUTSNIP, N=0

Alleen boven de bossen bij Junne werd een baltsende Houtsnip waargenomen. In tegenstelling tot de Twentse bossen verder naar het zuiden, was de soort in het Vechtdal verre van algemeen.

GRUTTO, N=3

De paren werden waargenomen in de meest open gebieden, één op min of meer regulier grasland bij Beerze, twee andere in het afgegraven gebied bij Beerze. Op 12 juni alarmeerden in het laatste gebied twee volwassen vogels, een sterke indicatie voor de aanwezigheid van jongen.

WULP, N=1

De Wulpen in het Vechtdal waren weinig honkvast in de loop van het voorjaar. Waarschijnlijk had dit te maken met een weinig succesvol broedseizoen. Het paar bij Brucht legde waarschijnlijk eieren gezien het heimelijke gedrag van een vrouwtje, maar later werden in het gebied geen jongen aangetroffen.

KOEKOEK, N=2

Koekoeken zijn schaars in het gebied, wat waarschijnlijk heeft te maken met de schaarste aan waardvogels. In het gebied bij Junne, waar zich ook de grootste concentratie Boompiepers bevond, werd op 12 juni voor de ingang van een boompiepernest het ei van een Koekoek aangetroffen. Boompiepers



Links het haviksnest in de brede elzensingel, rechts paartje Patrijs in wegberm bij Diffelen.



Links de sporen van Kleine Plevier in opdrogende modder ten zuiden van Diffelen, rechts het koekoeksei met de twee boompiepereieren in het gebied tussen Junne en Beerze. Toen het werd gevonden was het koekoeksei al door de Boompieper verwijderd, maar voor de foto is het tijdelijk teruggelegd.

staan erom bekend dat ze veel minder dan bijvoorbeeld Graspiepers, de eieren van Koekoeken accepteren, zo ook in dit geval dus. Het ei van de Koekoek was duidelijk lichter van kleur en groter 21,4x16,6 (Koekoek) tegen 20,5x16,0 en 20,4x16,4 (Boompieper) dan die van de Boompieper.

KLEINE BONTE SPECHT, N=1

Kleine Bonte Spechten zijn tamelijk algemeen in de bossen langs de Vecht, maar doordat het te inventariseren gebied maar voor iets meer dan 7 ha uit bos bestond, zaten de meeste territoria buiten het te inventariseren gebied.

OEVERZWALUW, N=43

De meeste oeverzwaluwen zaten in de omvangrijke steilwand die is ontstaan nadat een Nieuwe Meander is aangelegd ten noorden van Diffelen. Veel minder opvallend was het kolonietje van drie paren ten westen van Diffelen in een misschien 50 cm hoog afgekald stukje Vechtoever ten westen van Diffelen.

GELE KWIKSTAART, N=10

Pas tijdens een van de laatste rondes, op 12 juni, werden tamelijk veel Gele Kwikstaarten aangetroffen op de afgegraven delen van het gebied. Onduidelijk is voorsnog of de soort hier profiteert van het successiestadium of dat er sprake is van langdurige vestiging.

NACHTEGAAL, N=1

Het territorium berust op een waarneming van een zingende vogel op 21 mei in nat wilgenstruweel bij Brucht. Ongeveer een week eerder was door Ruud Jonker een zingend exemplaar in het sleedoornstruweel bij Rheeze waargenomen. Hoewel aan de overzijde van de Vecht, bedroeg de afstand tussen de twee waarnemingen niet meer dan 350 m

en omdat de soort tegenwoordig zeldzaam is in het gebied, is uitgegaan van één territorium.

ROODBORSTTAPUIT, N=8

Hoewel Roodborsttapuiten het meest algemeen waren in de structuurrijke koelanden, werden ook (succesvolle) broedgevallen vastgesteld in de afgegraven akkers en in vrijwel regulier agrarisch cultuurland.

GRAUWE KLAUWIER, N=3

De meeste territoria in het gebied zijn gebaseerd op waarnemingen op 12 juni. Op die dag werd in de koelanden tussen Junne en Beerze een nest gevonden met een broedend vrouwtje in een sleedoorn op 2 m hoogte. Een paar honderd meter verderop werd een paar waargenomen dat vrijwel zeker een nest had in een laag braamstruweel en brandnetels in een ondiepe slenk. Dit nest kon niet worden opgespoord zonder de vegetatie te vernielen. Het derde territorium betrof een mannetje in een groot braamstruweel tussen veel bomen. De vogel kon onmogelijk lang worden gevolgd en ook hier werd geen nest gevonden. Wel was dit mannetje tamelijk rustig en dus waarschijnlijk gepaard (ongepaarde mannetjes gedragen zich vrijwel altijd onrustig en luidruchtig). Tijdens het volgende bezoek op 29 juni kon van de twee paren geen spoor worden teruggevonden. Het nest (van het derde paar) bevatte halfwas jongen.



Boven het vrouwtje op het nest in dicht sleedoorstruweel. Onder een ander vrouwtje in het skelet van een omgevallen eik. De klauwieren delen dit habitat met Boompieper, Boomleeuwerik en Roodborsttapuit.

5. Conclusies en aanbevelingen

Bijna alle terreinen in het oostelijk Vechtdal kennen begrazing in de zomer. In een deel van de gebieden, zoals in het gebied tussen Junne en Beerze, had ik het idee dat de intensiteit van de begrazing in evenwicht verkeerde met het halfopen karakter van het gebied, waarbij er ruimte is voor bomen en struwelen.

In de afgegraven delen en de kleinere elementen had ik de indruk dat begrazing een wel heel zwaar stempel op het landschap achterliet. Zo wordt in de afgegraven delen bij Diffelen en Brucht elke ontwikkeling van elzen- en wilgenopslag in de kiem gesmoord door het grazende vee. Wanneer ze het niet tot op de wortel vernielen, lopen de runderen en paarden veelvuldig door het jonge struweel, waardoor het voor vrijwel alle soorten broedvogels

ongeschikt is. Wanneer hier al bos uit voortkomt, zal het waarschijnlijk hol en vogelarm blijven. Mits hiervoor in botanisch opzicht geen te grote concessie hoeft worden gedaan en het Waterschap dit toestaat, zou Staatsbosbeheer in overweging kunnen nemen om delen van deze gebieden onbegaasd te laten, de begrazing te extensiveren of niet elk jaar toe te laten. Wat broedvogels betreft is het namelijk onwaarschijnlijk dat zich na het doorlopen van de pioniersfase en bij uitblijven van rivierdynamiek, een interessant soortenspectrum (afgezien van ganzen) kan handhaven in het open terrein. Uitbreiding van struweel en broekbos maakt op de iets langere termijn meer kans op een rijke vogelbevolking.



Links de vorming van elzenbroekbos op afgegraven akker bij Diffelen in de kiem gesmoord, rechts: intensieve zomerbegrazing op klein perceel ten noorden van Diffelen.

6. Literatuur

VAN BEUSEKOM R., HUIGEN P., HUSTINGS F., DE PATER K. & THISSEN J. (RED.) 2004. Rode Lijst van de Nederlandse broedvogels. Tirion Uitgevers B.V., Baarn.

VAN DIJK A.J. & BOELE A. 2011. HANDLEIDING SOVON Broedvogelonderzoek. SOVON Vogelonderzoek, Nijmegen.

Bijlage verspreidingskaarten (volgende pagina's).

SOVON Vogelonderzoek Nederland

Natuurplaza (gebouw Mercator 3)
Toernooiveld 1
6525 ED Nijmegen
T (024) 741 04 10

E info@sovon.nl
I www.sovon.nl



In het voorjaar van 2010 werd het oostelijk Vechtdal (165,9 ha) in Overijssel geïnventariseerd op broedvogels. SOVON Vogelonderzoek Nederland voerde de inventarisatie uit in opdracht van Staatsbosbeheer Regio Oost. De inventarisatie had ten doel de betekenis van het gebied of delen daarvan voor broedvogels vast te stellen en eventueel beheer te evalueren.

In het gebied werden 55 soorten broedvogels vastgesteld, waarvan er 46 werden geteld. Zestien soorten kwamen in de directe omgeving (binnen 250 m) van het gebied voor, maar werden niet binnen de grenzen als broedvogel geregistreerd. Negen soorten staan op de Rode Lijst van de Nederlandse Broedvogels: Winteraling, Grutto, Koekoek, Graspieper, Gele Kwikstaart, Nachtegaal, Matkop, Grauwe Klauwier en Kneu.

